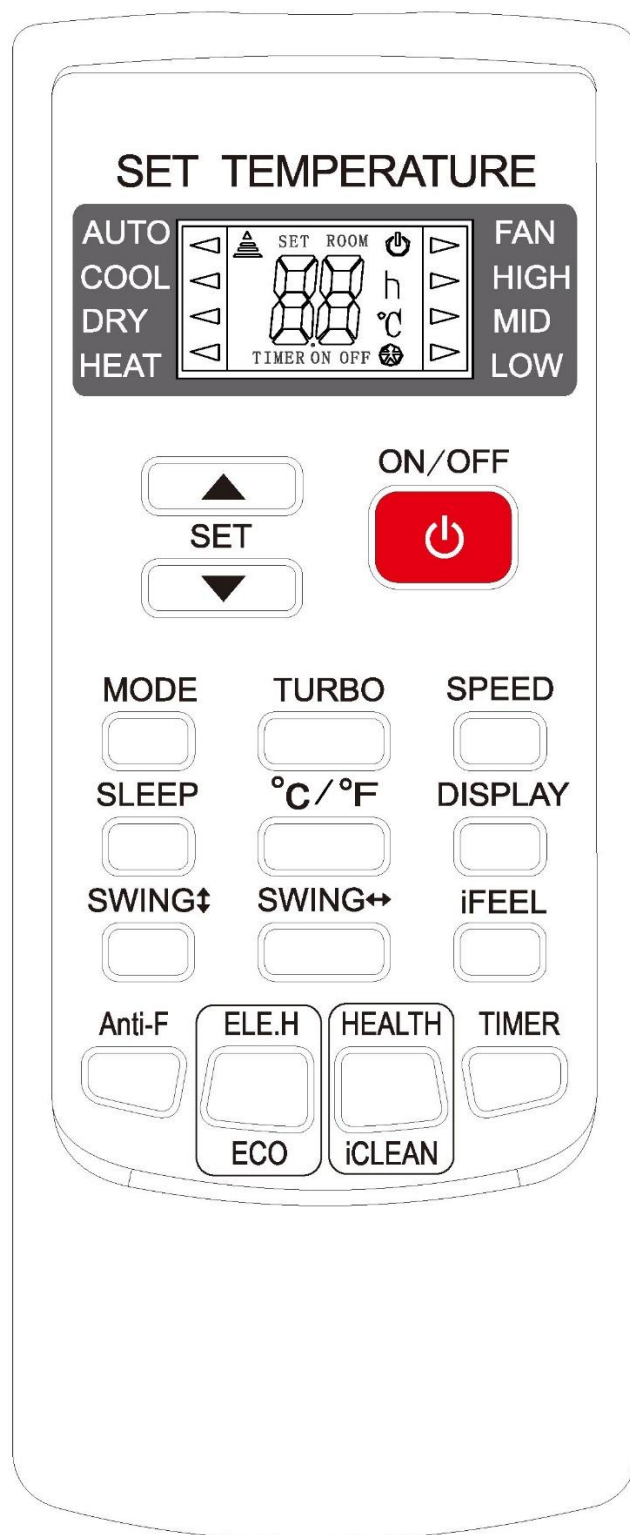


# DALJINSKI UPRAVLJALNIK ZA KLIMATSKO NAPRAVO NAVODILA ZA UPORABO



- Natančno preberite ta navodila za varno in pravilno uporabo klimatske naprave.
- Priročnik z navodili skrbno shranite, da ga lahko kadar koli uporabite.

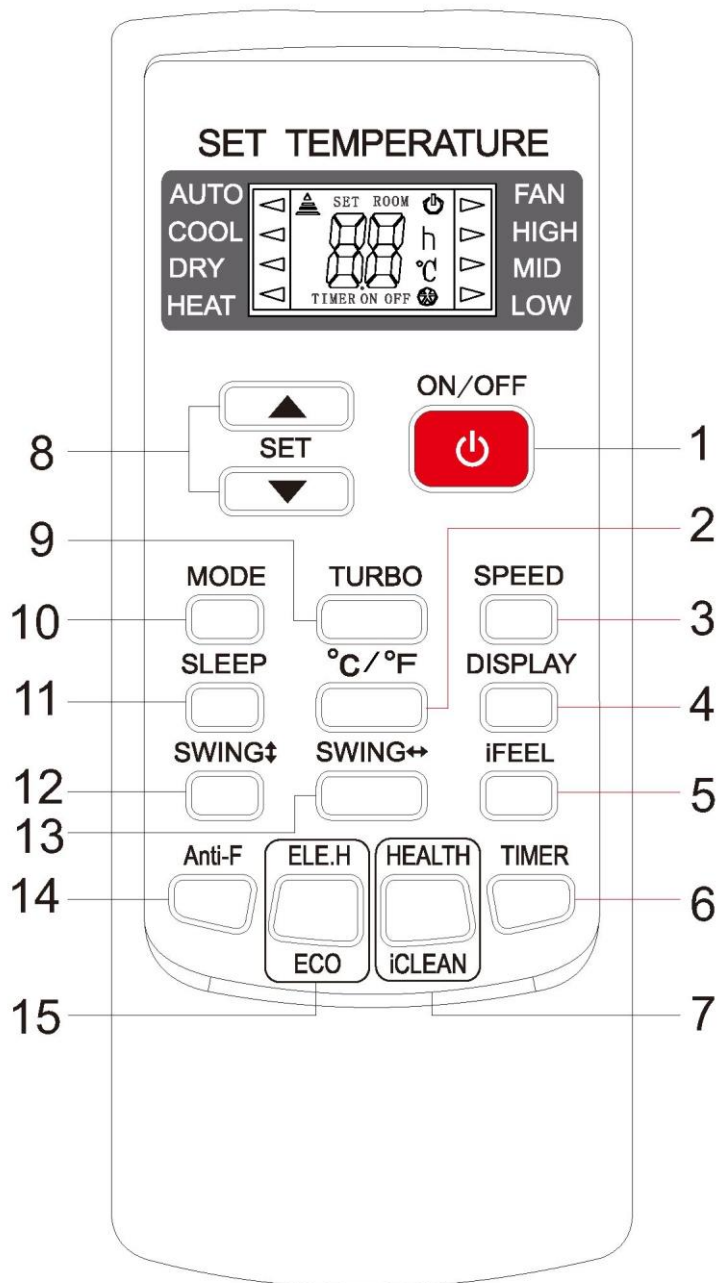
# Previdnostni ukrepi

- Pred prvo uporabo daljinskega upravljalnika vstavite baterije in se prepričajte, da sta pola »+« in »-« pravilno obrnjena.
- Prepričajte se, da je daljinski upravljalnik usmerjen proti okencu za sprejem signala in da vmes ni ovir ter da je razdalja največ 8 m.
- Pazite, da daljinski upravljalnik ne pade na tla. Prav tako z njim ne ravnajte grobo. Preprečite vdor kakršne koli tekočine v daljinski upravljalnik. Daljinskega upravljalnika ne izpostavljajte neposredni sončni svetlobi ali pretirani vročini.
- Če daljinski upravljalnik ne deluje normalno, odstranite baterije za 30 sekund, preden jih ponovno vstavite. Če to ne pomaga, zamenjajte baterije.
- Pri menjavi baterij ne mešajte novih baterij s starimi ali baterij različnih tipov, saj lahko to povzroči okvaro daljinskega upravljalnika.
- Če daljinskega upravljalnika ne boste uporabljali dlje časa, najprej odstranite baterije, da morebitno iztekanje elektrolita ne poškoduje daljinskega upravljalnika.
- Izrabljene baterije ustrezno zavržite.

## Opomba:

- 1. To je univerzalni daljinski upravljalnik, ki omogoča vse funkcije gumbov. Upoštevajte, da nekateri gumbi morda ne bodo delovali, odvisno od specifičnega modela klimatske naprave, ki ste jo kupili. (Če določena funkcija na klimatski napravi ni na voljo, pritisk ustreznega gumba ne bo sprožil odziva.)**
- 2. Funkciji HEAT (ogrevanje) in ELE.H nista na voljo pri modelih, ki omogočajo samo hlajenje, zato ta dva gumba ne bosta delovala.**

# Opis gumbov



## Opomba:

Na zaslonu daljinskega upravljalnika se ob vklopu prikažejo vsi simboli, nato pa so prikazani samo tisti, ki ustrezajo trenutnemu delovanju.

## 1. ON/OFF (vklop/izklop)

- \* Pritisnite ta gumb za vklop/izklop enote.
- \* To bo izbrisalo obstoječe nastavitve časovnika in funkcije SLEEP (samodejnega izklopa po določenem času).

## 2. °C/°F

- \* Pritisnite ta gumb, da nastavite prikaz temperature v stopinjah Fahrenheit, ki je privzeto prikazana v stopinjah Celzija. Simbol »°C« ne bo prikazan na LCD-zaslону.
- \* Ponovno pritisnite ta gumb, da obnovite prikaz temperature v stopinjah Celzija.

**Opomba: Prikaz temperature v stopinjah Fahrenheit pri nekaterih modelih ni na voljo. Ko je na daljinskem upravljalniku temperatura prikazana v stopinjah Fahrenheit, je na enoti morda prikazana v stopinjah Celzija, kar ne vpliva na delovanje in funkcije.**

## 3. SPEED (hitrost)

- \* S pritiskom tega gumba lahko izberete hitrost ventilatorja na naslednji način:  
Low → Mid → High → Auto (nizka → srednja → visoka → samodejno)

**Opomba: Samodejna hitrost (AUTO) ni na voljo v načinu FAN.**

## 4. DISPLAY (zaslon)

- \* Pritisnite ta gumb za vklop/izklop zaslona. To je namenjeno udobju uporabnikov, ki jih moti osvetlitev zaslona med spanjem.

## 5. iFEEL

- \* Pritisnite ta gumb, da nastavite prikaz temperature na daljinskem upravljalniku na temperaturo okolice, in ga pritisnite znova, da jo nastavite na prednastavljeno temperaturo.

## 6. TIMER (časovnik)

- \* Ko je enota VKLOPLJENA, pritisnite ta gumb za nastavitve časovnika izklopa, ko pa je IZKLOPLJENA, za nastavitve časovnika vklopa.
- \* Pritisnite ta gumb enkrat in napis »ON (OFF)« bo utripal. Pritisnite »▲« ali »▼«, da nastavite število ur, po katerih se bo enota VKLOPILA/IZKLOPILA, v korakih po

0,5 ure, če je nastavitev krajša kot 10 ur, ali po 1 uro, če je več kot 10 ur, v razponu od 0,5–24 ur.

- \* Ponovno pritisnite gumb za potrditev nastavitve; napis »ON (OFF)« bo prenehal utripati.
- \* Če gumba za časovnik ne pritisnete več kot 10 sekund po tem, ko začne utripati »ON (OFF)«, se nastavitev časovnika prekine.
- \* Če je nastavitev časovnika potrjena, jo s ponovnim pritiskom tega gumba prekličete.

**Opomba:** Ko je nastavljen časovnik vklopa (ON), so vsi funkcijski gumbi (razen SLEEP, DISPLAY in iFEEL, ki jih ni mogoče nastaviti) aktivni, in ko nastavljeni čas poteče, bo enota delovala, kot je bila predhodno nastavljena.



7. Ta gumb ima dve funkciji.

#### a. HEALTH (zdravje)

- \* Pritisnite ta gumb, ko je enota VKLOPLJENA, da aktivirate funkcije, povezane z zdravjem, kot so negativni ioni, elektrostatično čiščenje, odstranjevanje delcev PM2,5 itd., odvisno od dejanske konfiguracije posameznega modela.
- \* Ponovno pritisnite ta gumb, da izklopite funkcijo HEALTH.

#### b. iCLEAN

- \* Pritisnite ta gumb, ko je enota IZKLOPLJENA; na daljinskem upravljalniku se bo izpisalo »CL«, enota pa bo samodejno očistila prah z uparjalnika in ga osušila, da poveča **učinkovitost hlajenja in ogrevanja**.
- \* Funkcija iCLEAN deluje eno uro; če v tem času enoto vklopite z daljinskim upravljalnikom ali ponovno pritisnete ta gumb, se funkcija iCLEAN izklopi.

#### 8. ▲ ali ▼

- \* Ob vsakem pritisku na »▲« se nastavljena temperatura zviša za 1 °C, ob vsakem pritisku na »▼« pa se zniža za 1 °C.
- \* a. Če je tip daljinskega upravljalnika YKR-H/101E ali YKR-H/102E, je razpon nastavitve temperature 16–32 °C (60–90 °F).
- b. Če je tip daljinskega upravljalnika YKR-H/132E, je razpon nastavitve

temperature 20–28 °C (68–82 °F).

- C. Na nekaterih trgih model YKR-H/132E ni na voljo. Veljajo lokalni predpisi in funkcije dejanskega izdelka.

**Opomba: Temperature ni mogoče nastaviti v načinu AUTO ali FAN, zato ta dva gumba ne delujeta.**

## 9. TURBO

- \* Ta gumb pritisnite samo v načinu COOL (hlajenje) ali HEAT (ogrevanje), da vklopite ali izklopite funkcijo TURBO za hitrejše hlajenje ali ogrevanje.
- \* Ko je funkcija TURBO vklopljena, je hitrost delovanja ventilatorja VISOKA (HIGH).
- \* Ko je funkcija TURBO izklopljena, se hitrost zraka povrne na prejšnje stanje.

## 10. MODE (način)

- \* S pritiskom tega gumba lahko izberete način delovanja, kot sledi:  
AUTO → COOL → DRY → HEAT → FAN (samodejno  
→ hlajenje → sušenje → ogrevanje → ventilator)

**Opomba: Način HEAT (ogrevanje) ni na voljo pri enotah, ki omogočajo samo hlajenje.**

## 11. SLEEP (spanje)

- \* Pritisnite ta gumb za vstop v način SLEEP; enota bo ta način zapustila po 10 urah neprekinjenega delovanja in se povrnila v prejšnje stanje.

**Opomba: Funkcije SLEEP ni mogoče aktivirati v načinu FAN.**

## 12. SWING ↑↓ (nihanje)

- \* Pritisnite ta gumb za vklop nihanja navzgor/navzdol in ga pritisnite znova, da fiksirate položaj nihanja.

## 13. SWING ↔ (nihanje)

- \* Pritisnite ta gumb za vklop nihanja levo/desno in ga pritisnite znova, da fiksirate položaj nihanja.

## 14 Anti-F


- \* Funkcija Anti-F deluje, ko enoto izklopite z daljinskim upravljalnikom v načinu COOL, DRY ali AUTO. Enota bo 3 minute pred zaustavitvijo delovala v načinu HEAT (ogrevanje) (način FAN (ventilator) pri enotah, ki omogočajo

samo hlajenje), pri čemer bo notranji ventilator deloval z nizko hitrostjo, da odstrani vlago v uparjalniku in tako prepreči nastanek neprijetnih vonjav zaradi plesni.

- \* Ta funkcija ni tovarniško prednastavljena. Nastavite ali prekličete jo lahko kadar koli, kot sledi: Ko sta enota in daljinski upravljalnik IZKLOPLJENA, usmerite daljinski upravljalnik proti enoti in enkrat pritisnite gumb »Anti-F«; brenčalo se bo po 5 piskih oglasilo še 5-krat, kar pomeni, da je funkcija nastavljena. Ko je funkcija nastavljena, ostane aktivna, razen če enoto izklopite ali dokler ni funkcija preklicana.
- \* Za preklic funkcije Anti-F:
  1. Izklopite enoto.
  2. Ko sta enota in daljinski upravljalnik IZKLOPLJENA, usmerite daljinski upravljalnik proti enoti in enkrat pritisnite ta gumb; brenčalo se bo po 5 piskih oglasilo še 3-krat, kar pomeni, da je funkcija preklicana.

#### **Opomba:**

- \* **Ko je funkcija Anti-F aktivirana, svetujemo, da enote ne vklapljate ponovno, dokler se popolnoma ne IZKLOPI.**
- \* **Funkcija Anti-F ne bo delovala, če je nastavljen časovnik izklopa.**

15.  Ta gumb ima dve funkciji.

#### **a. ELE.H**

- \* Če ta gumb pritisnete v načinu HEAT (ogrevanje), se vklopi/izklopi električno ogrevanje.

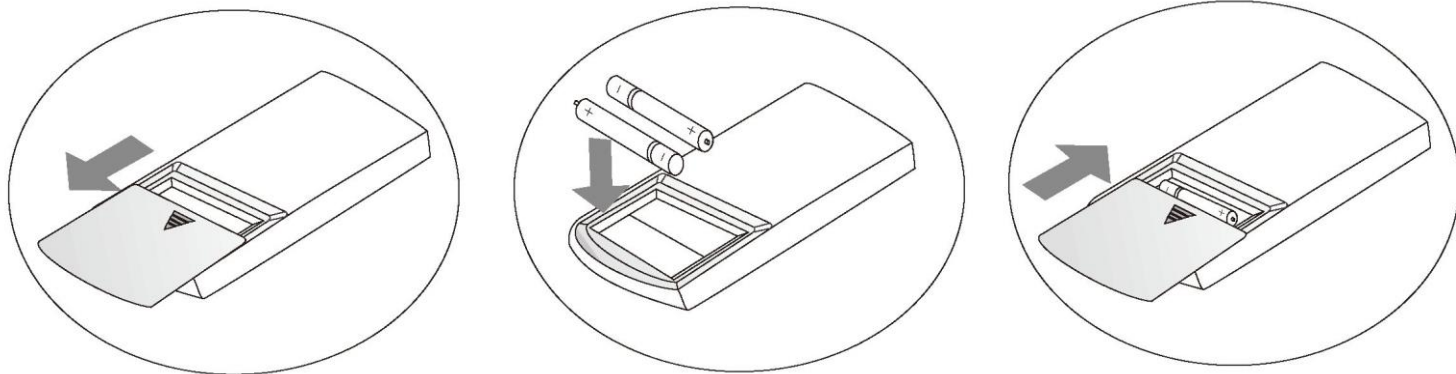
#### **b. ECO**

- \* Če ta gumb pritisnete v načinu COOL (hlajenje), bo enota prešla v način ECO, ki ima najnižjo porabo električne energije, in ga samodejno zapustila po 8 urah.
- \* Sprememba načina ali izklop daljinskega upravljalnika bo samodejno preklical funkcijo ECO.
- \* Pritisnite gumb ECO v načinu ECO za izhod iz tega načina.

**Opomba:** Način ECO deluje samo pri inverterskih enotah.

# Uporaba

## ★ Vstavljanje baterij



1. Potisnite pokrov, da ga odprete v smeri, ki jo kaže puščica.
2. Vstavite dve popolnoma novi bateriji (7#) in ju pravilno obrnite glede na električna pola (+/-).
3. Znova namestite pokrov.

## ★ Samodejni način delovanja

1. Pritisnite gumb »MODE« (način) in izberite samodejni način delovanja.
2. S pritiskanjem gumba »SPEED« (hitrost) lahko izberete hitrost ventilatorja med LOW, MID, HIGH, AUTO (nizka, srednja, visoka, samodejno).
3. Pritisnite gumb »ON/OFF«; klimatska naprava začne delovati.
4. Ponovno pritisnite gumb »ON/OFF«; klimatska naprava se ustavi.

**Opomba: V načinu delovanja ventilatorja nastavitve temperature ne delujejo.**

## ★ Način delovanja za hlajenje/ogrevanje

1. Pritisnite gumb »MODE« (način) in izberite način delovanja hlajenja ali ogrevanja.
2. S pritiskanjem gumba »▲« ali »▼« lahko nastavite temperaturo; prikaz se spreminja z vsakim pritiskom gumba.
3. S pritiskanjem gumba »SPEED« (hitrost) lahko izberete hitrost ventilatorja med LOW, MID, HIGH, AUTO (nizka, srednja, visoka, samodejno).
4. Pritisnite gumb »ON/OFF«; klimatska naprava začne delovati.
5. Ponovno pritisnite gumb »ON/OFF«; klimatska naprava se ustavi.

**Opomba: Modeli, ki omogočajo samo hlajenje, nimajo funkcije ogrevanja.**

## ★ **Način delovanja ventilatorja**

1. Pritisnite gumb »MODE« (način) in izberite način delovanja ventilatorja.
2. S pritiskanjem gumba »SPEED« (hitrost) lahko izberete hitrost ventilatorja med LOW, MID, HIGH (nizka, srednja, visoka).
3. Pritisnite gumb »ON/OFF«; klimatska naprava začne delovati.
4. Ponovno pritisnite gumb »ON/OFF«; klimatska naprava se ustavi.

**Opomba: V načinu delovanja ventilatorja nastavitve temperature ne delujejo.**

## ★ **Način delovanja za razvlaževanje**

1. Pritisnite gumb »MODE« (način) in izberite način delovanja za razvlaževanje.
2. S pritiskanjem gumba »▲« ali »▼« lahko nastavite temperaturo; prikaz se spreminja ob dotiku gumba.
3. S pritiskanjem gumba »SPEED« (hitrost) lahko izberete hitrost ventilatorja med LOW, MID, HIGH, AUTO (nizka, srednja, visoka, samodejno).
4. Pritisnite gumb »ON/OFF«; klimatska naprava začne delovati.
5. Ponovno pritisnite gumb »ON/OFF«; klimatska naprava se ustavi.

## ★ **Funkcija osvetlitve ozadja (samo za daljinske upravljalnike s to funkcijo)**

Daljinski upravljalnik ponuja osvetlitev ozadja, ki jo lahko vklopite s pritiskom katerega koli gumba za lažje upravljanje v temi. Osvetlitev ozadja se samodejno izklopi, če v 10 sekundah ne izvedete nobenega dejanja.

## **\*WIFI FUNKCIJA**

Ta klimatska naprava je opremljena s tehnologijo Wi-Fi, ki uporabniku omogoča daljinsko upravljanje sistema.

Za uporabo te funkcije mora biti sistem povezan z internetom prek lokalnega usmerjevalnika in modema.

Na mobilno napravo je treba prenesti in namestiti tudi ustrezno aplikacijo.

## **PRENESI IN NAMESTI APLIKACIJO**

Programsko opremo za upravljanje lahko prenesete in namestite na naslednji način.

**1.** Za mobilne naprave, kot so pametni telefoni in tablični računalniki (samo Android 4.1 in iOS 6.0 ali novejši), poiščite in prenesite »AC Freedom« ter ga namestite na svojo mobilno napravo.

**2.** Z mobilno napravo (samo Android 4.1 in iOS 6.0 ali novejši) lahko skenirate tudi »kodo QR« (glejte sliko 1), ki vas bo samodejno usmerila na ustrezno mesto za prenos in namestitev aplikacije.

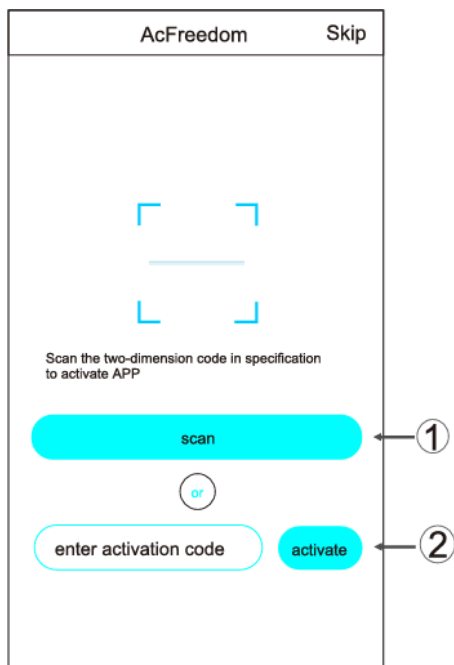
Opomba:

Če trenutna različica vaše aplikacije ni različica 2.0 ali novejša, jo posodobite, preden nadaljujete s konfiguracijo naprave.



figure 1

Slika 1



Ko je mobilna aplikacija nameščena, vstopite v »vmesnik za skeniranje« (za vstop na stran dobrodošlice). Skenirajte kodo QR ali vnesite aktivacijsko kodo (glejte sliko 2):

Slika 2

figure 2

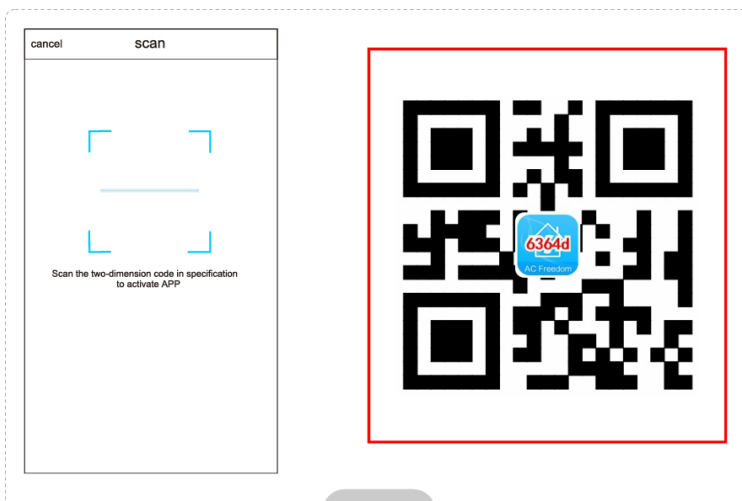
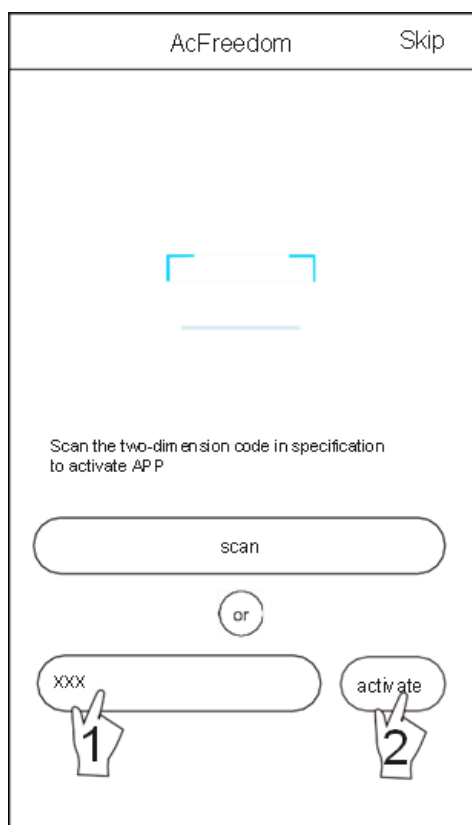


figure 3

1. S klikom na »skeniraj« in skeniranjem QR koda na desni (glejte sliko 3).

Slika 3



2.Z vnosom aktivacijske kode (6364d) v polje »vnesite aktivacijsko kodo«

Slika 4

## PONASTAVITEV AC WI-FI MODULA

Če sistem še ni bil konfiguriran, je treba nastaviti omrežje Wi-Fi. Če zamenjate lokalni usmerjevalnik/modem, je treba omrežje Wi-Fi ponovno zagnati in nato ponovno konfigurirati.

\*Opomba: Spodaj prikazani daljinski upravljalniki so le nekateri od različnih vrst upravljalnikov, ki so na voljo. Zanašajte se na daljinski upravljalnik, ki je bil priložen vaši enoti.

-Če **ima** daljinski upravljalnik tipko »ZDRAVJE«, ponastavite modul Wi-Fi in sledite **metodi 1**;

-Če daljinski upravljalnik **nima** tipke »ZDRAVJE«, ponastavite modul Wi-Fi in sledite **metodi 2**.

### 1. način:

Ko klimatska naprava deluje, osemkrat pritisnite tipko »ZDRAVJE«. Ponastavitev je uspešna, ko dvakrat zaslišite »pisk« (glejte sliko 5).

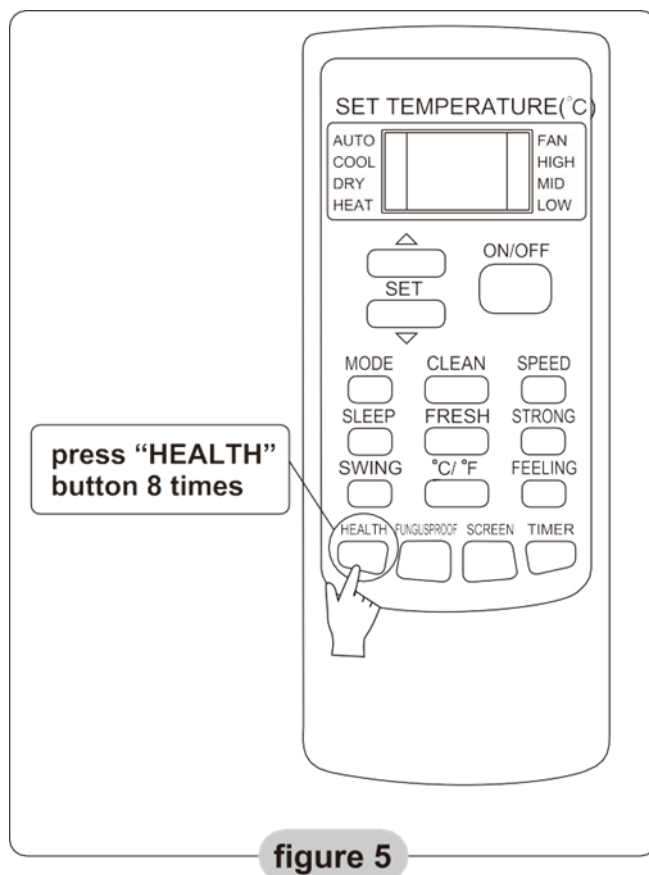


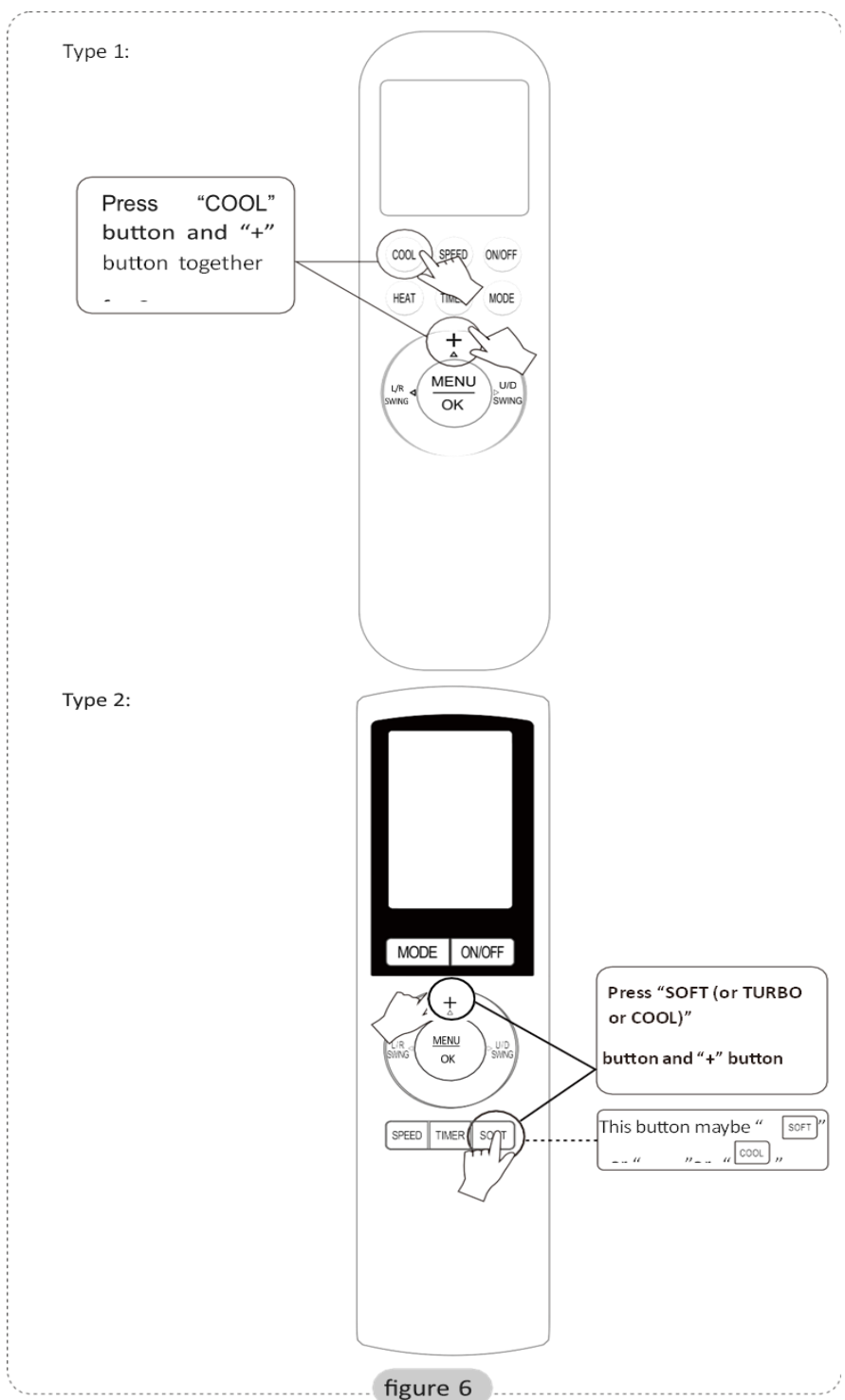
figure 5

Slika 5

Opomba: Če se naprava še vedno ne poveže uspešno, poskusite znova ponastaviti klimatsko napravo Wi-Fi, kot je opisano zgoraj.

Aktivirajte funkcijo WI-FI mobilne naprave in jo povežite z brezžičnim usmerjevalnikom ali dostopno točko.

Opomba: Za delovanje funkcije WI-FI je potreben brezžični usmerjevalnik. Če ga še nimate, ga kupite.



Slika 6

**2. način:**

Ko klimatska naprava deluje, hkrati pritisnite tipko »COOL« (ali SOFT ali TURBO) in tipko »+« za 3 sekunde. Ponastavitev je uspešna po 8 piskih, nato 2-sekundnem premoru, ki mu sledita še 2 piska. (glejte sliko 6)

## Konfigurirajte naprave

Ko prenesete in namestite mobilno aplikacijo na mobilno napravo, konfigurirajte klimatsko napravo v skladu s spodnjo sliko.

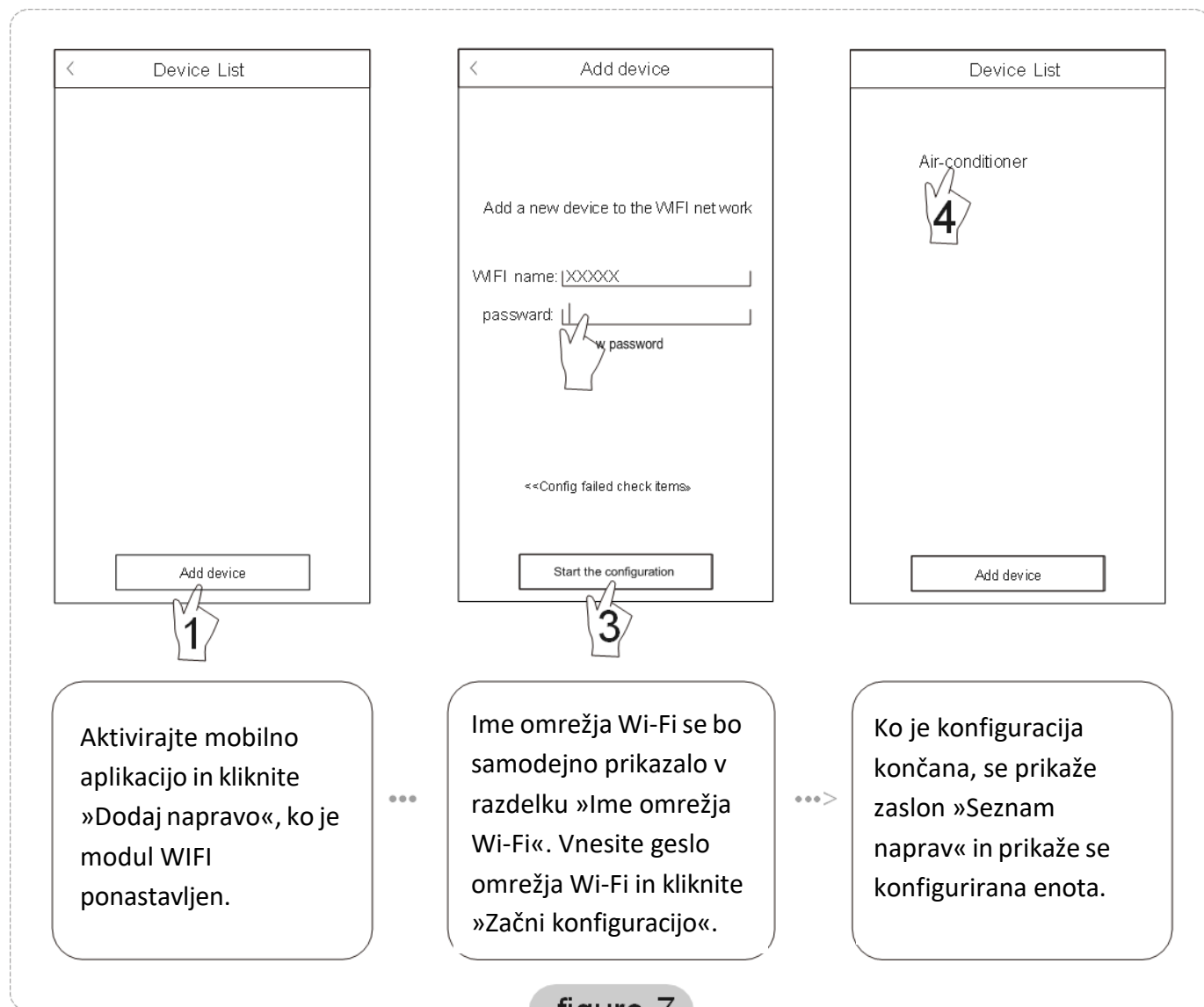


figure 7

### Slika 7

Opomba: 1. Za uspešno konfiguracijo se prepričajte, da je mobilna naprava, ki jo uporabljate za nastavitve, povezana z lokalnim omrežjem.

2. Če konfiguracija ni uspela, pritisnite »Preveri elemente za neuspešno konfiguracijo«, da si ogledate korake za odpravljanje težav, ki vam bodo pomagali pravilno ponovno konfigurirati klimatsko napravo.

Ko je konfiguracija uspešna, kliknite ustrezno ime klimatske naprave, da vstopite v nadzorni vmesnik za nadaljnje delovanje.

Ko je povezava WIFI uspešno vzpostavljena, skenirajte spodnjo QR kodo za specifične načine uporabe (glejte sliko 8).



**Slika 8**

#### **DODATNE OPOMBE**

1. Preverite ikono Wi-Fi na nadzorni plošči klimatske naprave. Če ikona ni prikazana, se obrnite na službo za stranke.
2. Prepričajte se, da je mobilni telefon povezan z lokalnim omrežjem Wi-Fi. Morda bo treba telefon preklopiti v letalski način, nato pa vklopiti samo Wi-Fi.
3. Preverite, ali je bil modul uspešno ponastavljen. Za podrobnosti glejte »Ponastavitev modula Wi-Fi klimatske naprave«.
4. Preverite ime Wi-Fi usmerjevalnika. Priporočljivo je, da se v imenu izogibate uporabi presledkov in drugih nealfanumeričnih znakov.
5. Preverite geslo za Wi-Fi. Geslo ne sme vsebovati več kot 32 znakov. Priporočljivo je tudi, da ne uporabljate presledkov ali posebnih simbolov.
6. Med konfiguracijo preverite, ali je geslo za Wi-Fi pravilno vneseno v aplikaciji. Za potrditev omrežja Wi-Fi lahko označite možnost »Prikaži geslo«.



**proizvodnja, prodaja in inženiring d.o.o.**

Levstikova ulica 3, 3000 CELJE  
tel.: +386 3 5442 202; tel./fax: +386 3 5442 396